

# 令和8年度 六ヶ所村立第二中学校いじめ防止基本方針

## I いじめの問題に関する基本的な考え方

### (1) 基本理念

いじめは、いじめを受けた生徒の教育を受ける権利を著しく侵害し、その心身の健全な成長及び人格の形成に重大な影響を与えるのみならず、その生命又は身体に重大な危険を生じさせる恐れがあります。

したがって、本校では、すべての生徒がいじめを行わず、及び他の生徒に対して行われるいじめを認識しながらこれを放置することがないように、「多様性を認め、他者を尊重し、互いを理解しようと努め、人権侵害をしない人」に育つように働きかけていきます。

また、家庭や地域・関係機関との連携を図りながら、学校全体でいじめの防止と早期発見に取り組むとともに、いじめが疑われる場合には、適切かつ迅速にこれに対処し再発防止に努め、いじめの対策を総合的かつ効果的に推進するために、六ヶ所村いじめ基本方針に準じ、本校のいじめ防止基本方針を定めました。

### (2) いじめの定義

「いじめ」とは、「当該生徒等が在籍する学校に在籍している等、当該生徒等と一定の人的関係にある他の児童等が行う心理的又は物理的な影響を与える行為（インターネットを通じて行われるものを含む。）であって、当該行為の対象となった児童等が心身の苦痛を感じているもの」をいう（いじめ防止対策推進法第2条）。

具体的ないじめの態様には、以下のようなものがあります。

- ア 冷やかしからかい、悪口や脅し文句、嫌なことを言われる
- イ 仲間はずれ、集団による無視をされる
- ウ 軽くぶつかられたり、遊ぶふりをして叩かれたり、蹴られたりする
- エ ひどくぶつかられたり、叩かれたり、蹴られたりする
- オ 金品をたかられる
- カ 金品を隠されたり、盗まれたり、壊されたり、捨てられたりする
- キ 嫌なことや恥ずかしいこと、危険なことをされたり、させられたりする
- ク パソコンや携帯電話等で、誹謗中傷や嫌なことをされる 等

### (3) いじめに対する基本的な認識

次のような基本的な認識に立って、学校総がかりでいじめの問題に対処していきます。

- ア いじめはどの生徒にも、どの学校でも、起こりうるものである
- イ いじめは人権侵害であり、人間として許されない卑怯な行為である
- ウ いじめはその行為の態様により暴行、恐喝、強要等の刑罰法規に抵触する
- エ いじめは大人には気づきにくいところで行われることが多く発見しにくい
- オ いじめはいじめられる側にも問題があるという先入観をもって指導に当たらない
- カ いじめは教職員の生徒観や指導の在り方が問われる問題である
- キ いじめは学校、家庭、地域社会など全ての関係者がそれぞれの役割を果たし、一体となって取り組むべき問題である

## 2 いじめの防止等に関する基本的な方針

### (1) いじめ防止等のための組織

いじめ防止等の対策、または実効的に行うための組織「いじめ対策委員会」を設置します。

#### 【構成員】

校長、教頭、教務主任、生徒指導主事、養護教諭

※必要に応じて、関係する職員（ＳＣ・学年主任・学級担任・部活動顧問等）や関係機関（弁護士・医師・警察・教育委員会等）を召集します。

#### 【開催】

通常時は、週１回の生徒の情報交換等を実施します。

いじめ事案発生時は生徒指導部が主体となって緊急開催します。

### (2) いじめの未然防止について

以下のように取り組んでいきます。

- ① 「いじめがあるのでは」という危機意識をもって指導する。
- ② 「いじめは人間として絶対許されることではない」という自覚をもたせる。
- ③ ふれあいを大切に、望ましい人間関係で結びついた学級集団を育成する。
- ④ 集団活動へ積極的に参加させ、社会性や豊かな情操を培うように努める。
- ⑤ 積極的な対話や教育相談、アンケート調査等を通して実態把握に努める。
- ⑥ 他の教職員、養護教諭などとの連携を密にし、いじめの兆候を見逃さない。
- ⑦ 家庭との連携を密にし、いじめ防止のための協力が得られるようにする。

### (3) いじめの早期発見

#### ①相談体制の整備

いじめの早期発見のための相談体制を整備する。

- ・教育相談 年２回（６月：学級担任、１０月：全職員）
- ・三者面談 年２回（夏季休業中及び１２月中旬）
- ・チャンス相談 適宜

#### ②定期的な調査

- ・学校生活アンケート（生徒対象） 年１２回（毎月）
- ・学校生活アンケート（保護者対象） 年２回（７月・１１月）

## 3 いじめへの対処

### (1) いじめ対応の基本的な在り方

- ①けんかやふざけ合いであっても、見えないところで被害が発生している場合もあることから、丁寧に調査した上でいじめに当たるか否かを判断します。
- ②いじめは、単に謝罪をもって安易に「解消」とはしません。
- ③いじめが解消している状態とは、

- ・被害者に対する心理的又は物理的な影響を与える行為が止んでいる状態が相当の期間（３か月が目安）継続している
  - ・被害者が心身の苦痛を受けていない（本人や保護者の面談等で心身の苦痛を感じていないかどうか確認する）

という二つの要件が満たされていることを指します。

(2) いじめ発生時の対応(別紙1)

(3) 重大事態発生時の対応(別紙2)

#### 4 いじめ防止プログラム

| 月  | 実施内容  | 場面   | 対象  | 主管   |
|----|---|--|---|--|
| 4  | <ul style="list-style-type: none"> <li>基本方針の確認と共通理解</li> <li>学級開き(人間関係作り・学級のルール作り)</li> <li>保護者への「いじめ防止基本方針」説明及び啓発</li> <li>情報モラルについて</li> <li>学校生活アンケート</li> <li>連休中の生活について</li> <li>全校道徳</li> </ul> | <ul style="list-style-type: none"> <li>いじめ対策委員会(職員会議)</li> <li>学級活動</li> <li>参観日</li> <li>参観日</li> <li>学級活動</li> <li>参観日・学級活動</li> <li>全校道徳</li> </ul> | <ul style="list-style-type: none"> <li>教職員</li> <li>生徒</li> <li>保護者</li> <li>生徒・保護者</li> <li>生徒</li> <li>生徒・保護者</li> <li>生徒</li> </ul>          | <ul style="list-style-type: none"> <li>生徒指導主事</li> <li>学年</li> <li>生徒指導主事</li> <li>生徒指導部</li> <li>学級担任</li> <li>生徒指導主事</li> <li>生徒指導部</li> </ul> |
| 5  | <ul style="list-style-type: none"> <li>WebHyperQU 実施(分析)</li> <li>定期教育相談</li> <li>学校生活アンケート</li> </ul>  | <ul style="list-style-type: none"> <li>学級活動</li> <li>放課後</li> <li>学級活動</li> </ul>  | <ul style="list-style-type: none"> <li>生徒(学年)</li> <li>生徒</li> <li>生徒</li> </ul>  | <ul style="list-style-type: none"> <li>学級担任</li> <li>学級担任</li> <li>学級担任</li> </ul>   |
| 6  | <ul style="list-style-type: none"> <li>学校生活アンケート</li> </ul>   | <ul style="list-style-type: none"> <li>学級活動</li> </ul>   | <ul style="list-style-type: none"> <li>生徒</li> </ul>  | <ul style="list-style-type: none"> <li>学級担任</li> </ul>   |
| 7  | <ul style="list-style-type: none"> <li>情報モラル教室</li> <li>SOS出し方講座</li> <li>夏季休業中の生活について</li> <li>学校生活アンケート</li> <li>学校生活アンケート</li> <li>全校三者面談</li> <li>一学期の反省と二学期の方策</li> </ul>                        | <ul style="list-style-type: none"> <li>参観日</li> <li>学級活動</li> <li>参観日</li> <li>学級活動</li> <li>アンケート</li> <li>夏季休業中</li> <li>分掌会議</li> </ul>             | <ul style="list-style-type: none"> <li>生徒・保護者</li> <li>生徒(2年生)</li> <li>生徒・保護者</li> <li>生徒</li> <li>保護者</li> <li>生徒・保護者</li> <li>教職員</li> </ul> | <ul style="list-style-type: none"> <li>生徒指導部</li> <li>保健センター</li> <li>生徒指導主事</li> <li>学級担任</li> <li>生徒指導部</li> <li>学級担任</li> <li>教務部</li> </ul>  |
| 8  | <ul style="list-style-type: none"> <li>学校生活アンケート</li> <li>全校道徳</li> </ul>   | <ul style="list-style-type: none"> <li>学級活動</li> <li>全校道徳</li> </ul>   | <ul style="list-style-type: none"> <li>生徒</li> <li>生徒</li> </ul>  | <ul style="list-style-type: none"> <li>学級担任</li> <li>生徒指導部</li> </ul>  |
| 9  | <ul style="list-style-type: none"> <li>学校生活アンケート</li> <li>学校保健委員会</li> </ul>  | <ul style="list-style-type: none"> <li>学級活動</li> <li>講演</li> </ul>   | <ul style="list-style-type: none"> <li>生徒</li> <li>生徒・保護者</li> </ul>  | <ul style="list-style-type: none"> <li>学級担任</li> <li>生徒指導部</li> </ul>  |
| 10 | <ul style="list-style-type: none"> <li>WebHyperQU 実施(分析)</li> <li>定期教育相談</li> <li>学校生活アンケート</li> </ul>  | <ul style="list-style-type: none"> <li>学級活動</li> <li>放課後</li> <li>学級活動</li> </ul>  | <ul style="list-style-type: none"> <li>生徒</li> <li>生徒</li> <li>生徒</li> </ul>  | <ul style="list-style-type: none"> <li>学級担任</li> <li>生徒指導部</li> <li>学級担任</li> </ul>  |
| 11 | <ul style="list-style-type: none"> <li>学校生活アンケート</li> <li>学校生活アンケート</li> </ul>  | <ul style="list-style-type: none"> <li>学級活動</li> <li>アンケート</li> </ul>  | <ul style="list-style-type: none"> <li>生徒</li> <li>保護者</li> </ul>   | <ul style="list-style-type: none"> <li>学級担任</li> <li>生徒指導部</li> </ul>  |
| 12 | <ul style="list-style-type: none"> <li>冬季休業中の生活について</li> <li>学校生活アンケート</li> <li>全校三者面談(1・2年希望制)</li> <li>冬季休業中の生活について</li> <li>二学期の反省と三学期の方策</li> </ul>   | <ul style="list-style-type: none"> <li>参観日</li> <li>学級活動</li> <li>12月</li> <li>終業式</li> <li>分掌会議</li> </ul>  | <ul style="list-style-type: none"> <li>保護者</li> <li>生徒</li> <li>生徒・保護者</li> <li>生徒</li> <li>職員</li> </ul>                                       | <ul style="list-style-type: none"> <li>生徒指導主事</li> <li>学級担任</li> <li>学年</li> <li>生徒指導主事</li> <li>教務部</li> </ul>                                  |

| 月  | 実施内容                                  | 場面             | 対象        | 主管            |
|----|---------------------------------------|----------------|-----------|---------------|
| 1  | ・学校生活アンケート<br>・全校道徳                   | 学級活動<br>全校道徳   | 生徒<br>生徒  | 学級担任<br>生徒指導部 |
| 2  | ・学校生活アンケート<br>・いじめ防止基本方針の見直し          | 学級活動<br>いじめ対策委 | 生徒<br>教職員 | 学級担任<br>生徒指導部 |
| 3  | ・学校生活アンケート<br>・次年度いじめ防止基本方針についての提案・確認 | 学級活動<br>職員会議   | 生徒<br>教職員 | 学級担任<br>生徒指導部 |
| 通年 | ・生徒の活動状況等に関する情報交換（随時）                 | 生徒指導会議         | 教職員       | 生徒指導部         |

## 5 学校の基本方針について

この六ヶ所村立第二中学校いじめ防止基本方針をホームページに公表し、毎年、自校のいじめ防止の取組を振り返り、生徒の声を聞き、保護者の意見にも耳を傾け、地域の人々や関係機関と情報交換しながら、必要に応じて見直しを図っていきます。

### 参考資料

本校ホームページからアクセスできますので、ご利用ください。

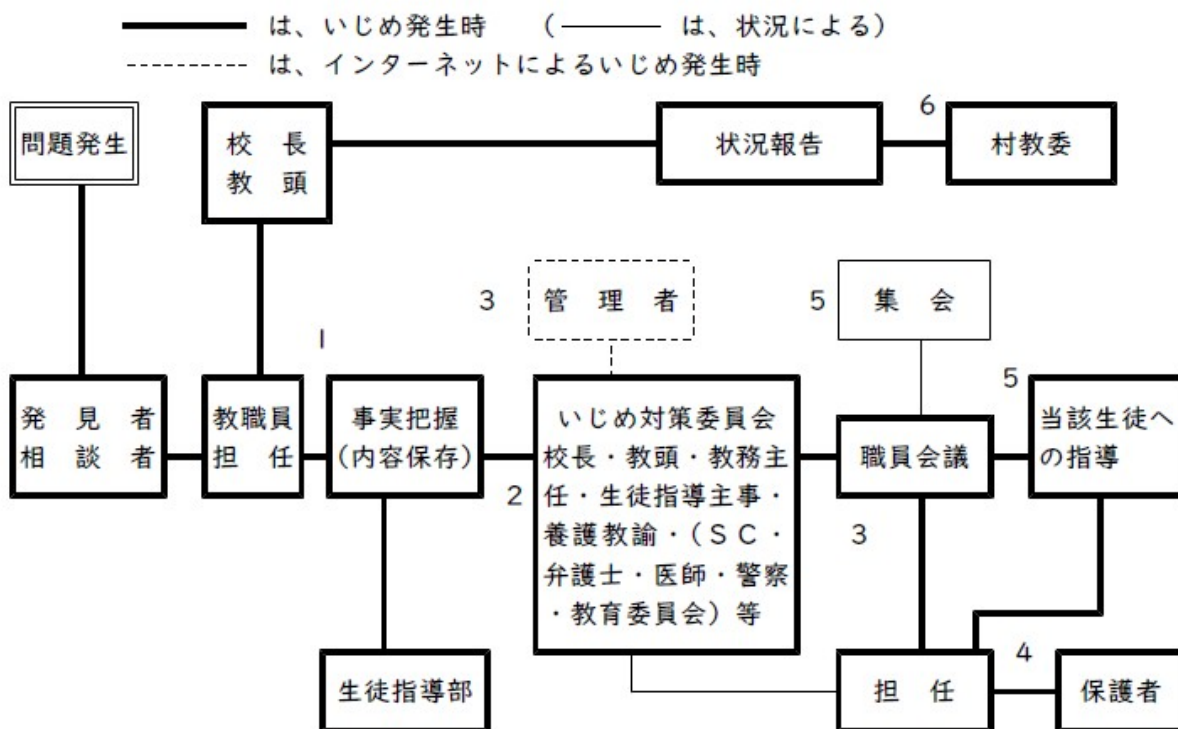
#### 1 知っていますか「いじめ防止対策推進法」

[https://www.mext.go.jp/component/a\\_menu/education/detail/\\_icsFiles/afieldfile/2018/08/20/1400030\\_002.pdf](https://www.mext.go.jp/component/a_menu/education/detail/_icsFiles/afieldfile/2018/08/20/1400030_002.pdf)

#### 2 いじめのサイン発見シート

[https://www.mext.go.jp/a\\_menu/shotou/seitoshidou/\\_icsFiles/afieldfile/2018/08/21/1400260\\_001\\_1.pdf](https://www.mext.go.jp/a_menu/shotou/seitoshidou/_icsFiles/afieldfile/2018/08/21/1400260_001_1.pdf)

### いじめ発生時の対応の流れ



|   |  |
|---|--|
| 1 | 相談者から詳細を聞き取り記録。(ネットを開いて内容を確認しすぐに印刷保管する)                |
| 2 | 事実に基づいて学校の考え方や指導方針等を協議する(「誰がどう動くのか」の決定・確認)             |
| 3 | 指導方針などを全教職員で確認・役割分担する。(サト管理者へ内容の削除依頼)                  |
| 4 | 家庭訪問をし、対策について説明し今後の指導方針を伝え理解を求める(必要によっては、学年主任・教頭も同行する) |
| 5 | 教職員の役割分担による双方への指導と支援をする。(対応するときの留意点を参照)                |
| 6 | 心のダメージが大きい場合は、スクールカウンセラーを派遣してもらう。                      |

